



شهرداری قزوین
سازمان زیباسازی

آیین نامه اجرایی ساماندهی

تابلوهای معرفی و تبلیغاتی شهر قزوین

بسمه تعالی

مقدمه:

شهر از طریق کالبد فیزیکی نمایان آن، یعنی نمای ساختمان‌ها و هماهنگی آنها با یکدیگر، راه‌های شهری و مسیرهای عبوری سواره و پیاده، گره‌های شهری همچون میدان‌ها، فضاهای عمومی و باز شهری و مبلمان شهری شناخته می‌شود. در عین حال، منظر شهری را عوامل متعدد غیرکالبدی دیگری نیز نظیر عوامل عملکردی، هویتی و زیباشناختی (کالبدی و ادراکی) می‌سازند. جداره مهمترین عنصر معماری در تامین کالبدی فضا و تشکیل دهنده کلیت شهر بشمار می‌رود، بویژه جداره‌ی ساختمان‌ها و الحاقات آن که بعنوان یکی از عناصر سازنده منظر عمومی شهر اهمیت و تاثیر ویژه ای دارند.

امروزه با توجه به رشد روزافزون جمعیت شهری و به همین نسبت توسعه شهر، انواع الحاقات جداره و نما مانند تابلوها، دیوارنویسی‌ها، برچسب‌های تبلیغاتی، کارگاه‌های ساختمانی رها شده و... موجب ایجاد آشفتگی، ناسازگاری و نابسامانی در منظر شهر و سلب آرامش روانی شهروندان گشته‌اند. در این میان تابلوهای معرفی و تبلیغاتی اصناف و ادارات در انواع اندازه، جنس و رنگ، عموماً بدون توجه به موقعیت نصب و معیارهای زیبایی شناختی، موجب تنزل کیفی بدنه شهر شده‌اند که در صورت نصب اصولی نه تنها ارزش بصری بدنه را افزایش می‌دهند، بلکه باعث افزایش خوانایی فضا نیز خواهند شد.

با توجه به مفاد اساسنامه سازمان زیباسازی شهرداری قزوین، این مهم بر دوش این سازمان نهاده شده تا بعنوان تنها متولی مدیریت و نظارت بر تابلوهای معرفی و تبلیغاتی سطح شهر اقدام نموده و بنابر تاثیر فوق‌العاده‌ای که الحاقات جداره بر زیباسازی شهری دارد، در جهت تدوین یک برنامه منظم و هدفمند با چشم انداز جلوگیری از اغتشاش بصری و راهنمایی شهروندان به سوی ایجاد شهر نمونه و توسعه یافته، گام‌های موثری بردارد.

در این راستا به استناد مفاد بندهای ۹ و ۲۵ ماده ۷۱ قانون شوراها، آئین‌نامه ذیل به منظور ساماندهی جداره و نمای شهری قزوین پیشنهاد می‌گردد که پس از تصویب شورای محترم اسلامی شهر قزوین بر اساس مفاد تبصره ۱ بند ۲ و بند ۲۷ ماده ۵۵ قانون شهرداریها و همچنین ماده ۹۲ و تبصره ۶ ماده ۹۶ همین قانون، سازمان زیباسازی نسبت به ساماندهی تابلوها در جهت افزایش کیفیت سیما و منظر شهری در چارچوب این آیین‌نامه اقدام نماید.

فهرست:

۱ مقدمه
۳ فصل اول ، تعاریف
۶ فصل دوم ، کلیات
۹ فصل سوم ، مراحل صدور مجوز نصب
۱۲ فصل چهارم ، اصول و ضوابط فنی
۳۱ نمونه فرم های سازمان



شهرداری قزوین
سازمان زیباسازی

فصل اول – تعاریف

سازمان:

منظور از سازمان در این آیین نامه، سازمان زیباسازی شهرداری قزوین می‌باشد.

کمیته فنی عالی:

کمیته‌ای متشکل از نمایندگان معاونت شهرسازی و معماری شهرداری قزوین، سازمان زیباسازی شهرداری، سازمان نوسازی و بهسازی شهرداری و سازمان نظام مهندسی ساختمان استان قزوین که به منظور ایجاد هماهنگی میان کلیه سازمانها و مؤسسات ذیربط در امر ارتقای کیفی سیما و منظر، تشکیل شده است.

کمیته فنی:

کمیته ای متشکل از نیروهای متخصص سازمان که توسط هیات مدیره سازمان انتخاب خواهند شد.

مناطق ویژه (اعمال کنترل های خاص):

ساختمان یا مجموعه یا بخشی از شهر که به لحاظ خصوصیات تاریخی، طبیعی و... یا به لحاظ مدیریت واحد و به صلاحدید مراجع ذیربط، در آنجا رعایت مقررات محدود کننده تری برای علائم تصویری و تابلوها نسبت به سایر مناطق و ساختمانها اعمال گردد.

ناظر:

کارشناس متخصص سازمان که توسط مدیرعامل تعیین می‌گردد و وظیفه نظارت بر اجرای صحیح ضوابط این آیین‌نامه را بعهده دارد.

متقاضی:

اشخاص حقیقی و حقوقی زیر، بسته به نوع تابلو می‌توانند متقاضی نصب، تغییر و یا ابقای تابلو باشند:

- ۱- مالک یا مستاجر ملک یا نماینده قانونی آنها
- ۲- هیأت مدیره یا تمامی مالکین ساختمانهای مشاعی
- ۳- نماینده قانونی ادارات، نهادها و سازمانهای دولتی و غیردولتی
- ۴- نماینده رسمی شخصیت های حقوقی (شرکتها، موسسات و ...)

همسایگی:

منظور از همسایگی در این آیین‌نامه سه پلاک مجاور هم می‌باشد.

نقشه فنی تابلو:

منظور از نقشه فنی تابلو، مجموعه ای شامل نقشه های سه نمای اصلی و نمای برش تابلو، حداقل با مقیاس ۱/۱۰۰ در قطع A۴ می باشد.

طرح پیشنهادی تابلو:

منظور از طرح پیشنهادی تابلو، طرح و ابعاد کلی تابلو بصورت جانمایی در تصویر محل نصب با نمایش همسایگی ها میباشد.

تابلوی سردر مغازه:

منظور از تابلوی سردر مغازه، تابلویی است که به موازات نمای اصلی و در قسمت فوقانی بر مغازه نصب می‌گردد.

تابلوی سردر ورودی ساختمان:

منظور از تابلوی سردر ورودی ساختمان، تابلویی است که در محدوده فوقانی در ورودی آن ساختمان، جهت تبلیغ و یا معرفی واحدهای واقع در همان پلاک ساختمانی نصب می‌گردد.

تابلوی لبه بام:

منظور از تابلوی لبه‌ی بام، تابلویی است که به موازات نمای اصلی ساختمان و روی لبه بام آن نما نصب می‌گردد و هیچ گونه جلوآمدگی از سطح نما ندارد.

تابلوی روی بام:

منظور از تابلوی روی بام، تابلویی است که روی سطح بام ساختمان و به موازات نما یا با حالت زاویه دار نسبت به نمای اصلی ساختمان نصب می‌گردد و از گذر مجاور ملک قابل رویت است.

تابلوی نمای جانبی:

منظور از تابلوی نمای جانبی، تابلویی است که روی نمای جانبی ساختمان نصب گردد.

توضیح: نمای جانبی به دیواری اطلاق می‌گردد که صاف و فاقد پنجره و روزن بوده و به دلیل اختلاف ارتفاع دو ساختمان مجاور و یا به دلیل عقب نشینی ساختمان پلاک مجاور، از گذر مجاور ملک قابل رویت بوده و منظری مناسب جهت ارائه پیام و اطلاع رسانی دارد.

تابلوی عمود بر ساختمان:

منظور از تابلوی دو طرفه یا عمودی آن دسته از تابلوهای قابل نصب روی نمای اصلی ساختمان است که از نظر شکل، دو وجه موازی چسبیده به هم داشته و به صورت پیش آمده و کشیده در محور عمودی، به نمای اصلی ساختمان نصب شود.

تابلوی معرف کاربری:

تابلویی است که به منظور پیام‌رسانی درباره معرفی کاربری یک واحد صنفی، اداری یا پلاک ساختمانی، در همان پلاک نصب شود و از معبر عمومی قابل رویت باشد.

تابلوی تبلیغاتی:

تابلویی است که جهت ارائه اطلاعات مناسب در مورد کالاها و خدمات به مشتریان و ترغیب و متقاعد کردن مؤثر مصرف‌کنندگان به خرید کالاها و خدمات استفاده می‌گردد.

تبلیغات:

هرگونه فعالیت و اقدامی که به وسیله تولید و ارائه اطلاعات، سعی در افزایش فروش یک کالا، محصول یا خدمات کند.

تابلوی دیجیتال:

به هرگونه ابزار اطلاع‌رسانی و یا تبلیغ محیطی که در آن از نور بعنوان عنصر اصلی تابلو و با قابلیت برنامه‌ریزی دیجیتال بصورت تکرنگ، چندرنگ و یا تلویزیون تبلیغاتی استفاده شده است، اطلاق می‌گردد.

تابلوی نوری:

به هرگونه ابزار اطلاع‌رسانی و یا تبلیغ محیطی که در آن از نور بعنوان عنصر اصلی تابلو و با قابلیت برنامه‌ریزی آنالوگ استفاده شده باشد، اطلاق می‌گردد.

ابزار تبلیغاتی موقت:

به هرگونه ابزار تبلیغاتی اعم از پلاکارد، استند، اسپیس فریم، بنر، پارچه‌نویسی و مانند آنها که جهت معرفی، اطلاع‌رسانی و تبلیغ، برای مدت محدود در سطح شهر نصب شود، اطلاق می‌گردد.

تابلوهای ناهماهنگ:

به هرگونه تابلوی موجود که مغایر با ضوابط این آیین‌نامه نصب شده باشد و یا هرگونه تابلوی بلااستفاده، کهنه و یا فاقد متن و گرافیک و همچنین قابهای خالی و فرسوده که به منظر شهر لطمه وارد می‌کنند، اطلاق می‌گردد.

شیشه نویسی:

هر آگهی منصوب، منقوش و متصل به سطح شفاف ویتترین و یا قرار گرفته در پشت شیشه که از بیرون قابل تشخیص باشد، شیشه‌نویسی محسوب می‌شود.

خیرگی:

زمانی که تابش مستقیم و شدید نور چراغ در محور دید رانندگان و عابرین قرار گیرد، ایجاد خیرگی می‌کند. خیرگی همچنین می‌تواند بر اثر استفاده از چراغ‌های نامناسب، قرارگرفتن چراغ در موقعیت نامناسب و یا انعکاس بیش از اندازه‌ی سطوح ایجاد شود. خیرگی یکی از عوامل آزاردهنده در روشنایی است که موجب محدود شدن حوزه‌ی دید شده و چشم و ذهن افراد را دچار خستگی می‌کند.

شهرداری قزوین
سازمان زیباسازی

فصل دوم – کلیات

ماده (۱):

نصب هرگونه تابلوی معرفی کاربری، تبلیغاتی و اطلاع رسانی اصناف و ادارت، در محدوده و حریم فضای شهری و همچنین تغییر در ابعاد، نوع و محل نصب تابلو، منوط به دریافت مجوز از سازمان زیباسازی و رعایت کلیه ضوابط و قوانین این آیین نامه می باشد.

ماده (۲):

تابلو می باید نشان دهنده فعالیت واحد متقاضی بوده و نصب هرگونه تابلو با محتوای خارج از موضوع فعالیت واحد متقاضی ممنوع است. همچنین نصب تابلو در صورت عدم استقرار واحد متقاضی در محل، ممنوع می باشد.

ماده (۳):

نصب هرگونه تابلوی معرفی کاربری، تبلیغاتی و اطلاع رسانی در رفوژ میانی معابر، پیاده روها، فضاهای سبز شهری و میدانی مجاز نمی باشد.

تبصره: تابلوهای راهنمایی و رانندگی، راهنمای شهری و اسامی اماکن عمومی، تابلوهایی که توسط شهرداری نصب شده و یا مجوز نصب آنها توسط سازمان صادر می گردد؛ از این قاعده مستثنی هستند.

ماده (۴):

ضروری است پس از ابلاغ این آیین نامه، معاونت شهرسازی و معماری شهرداری قزوین و واحدهای صدور پروانه شهرداری های مناطق، مهندسين طراح را به رعایت ضوابط آن ملزم نمایند.

تبصره: بدیهی است رعایت اصول و ضوابط معماری ایرانی-اسلامی در طرح و گرافیک تابلو و همچنین استفاده از خوشنویسی با خطوط نستعلیق و شکسته نستعلیق در طراحی متن تابلو، موجب تعلق تخفیف در عوارض تابلو خواهد گردید.

ماده (۵):

ضروری است معاونت شهرسازی و معماری شهرداری قزوین و واحدهای صدور پروانه شهرداری های مناطق، هنگام صدور جواز ساختمانهای جدیدالاحداث که دارای کاربری تجاری هستند یا می توانند مورد استفاده تجاری یا شغلی واقع گردند، موارد ذیل را مد نظر قرار دهد:

الف) هنگام تایید نقشه توسط کارشناسان مربوطه، رعایت ضوابط این آیین نامه و پیش بینی فضای لازم و متناسب با واحدهای احداثی (شامل مغازه ها و طبقات) جهت نصب تابلو روی نما، الزامی است.

ب) در هنگام صدور پایان کار، محل تابلو با ضوابط مصوب این آیین نامه توسط کارشناسان فنی حوزه معاونت شهرسازی و معماری تطبیق و در صورت تایید در پایان کار قید گردد.

ج) بر اساس گواهی صادره در بند (ب)، سازمان نسبت به صدور مجوز نصب تابلو اقدام خواهد کرد.

ماده (۶):

کلیه اصنافی که دارای آیین نامه مصوب قانونی در خصوص ضوابط نصب تابلوهای صنف مربوط به خود هستند، ملزم به رعایت این آیین نامه می باشند.

ماده (۷): تقسیم‌بندی تابلوها بر اساس موضوع:

در این آیین نامه تابلوها بر اساس موضوع به دو دسته زیر تقسیم می گردند:

۱. تابلوی معرف کاربری

۲. تابلوی تبلیغاتی

ماده (۸) تقسیم‌بندی تابلوها بر اساس شیوهی اطلاع‌رسانی:

در این آیین‌نامه تابلوها بر اساس شیوهی اطلاع‌رسانی به دو دسته کلی زیر تقسیم می گردند:

۱. تابلوی دیجیتال

۲. تابلوی غیردیجیتال

الف) نوری

ب) غیر نوری

ماده (۹) تقسیم‌بندی تابلوها بر اساس محل نصب:

در این آیین‌نامه تابلوها بر اساس محل نصب به ۶ دسته کلی زیر تقسیم می گردند:

۱. تابلوی سردرب مغازه

۲. تابلوی سردرب ورودی ساختمان

۳. تابلوی لبه بام

۴. تابلوی روی بام

۵. تابلوی نمای جانبی ساختمان

۶. تابلوی عمود بر ساختمان (مشروط)

تبصره:

نصب هرگونه تابلو خارج از تقسیم بندی ذکر شده ممنوع است.

ماده (۱۰) فرآیند نظارت سازمان بر تابلوها

پس از بازدید ناظر سازمان یکی از سه حالت زیر متصور است:

۱. تطابق کامل با آیین نامه و تایید تابلو

۲. عدم تطابق جزئی با آیین نامه و مشمول بهسازی

۳. عدم تطابق کامل با آیین نامه و مشمول جمع آوری

ماده (۱۱) مراحل بهسازی تابلو:

۱. بازدید ناظر سازمان و تشخیص مغایرت جزئی تابلو با ضوابط آیین‌نامه

۲. صدور و ابلاغ اخطاریه با مهلت ۳۰ روزه به مالک و یا ذینفع، جهت بهسازی و تطبیق تابلو با آیین‌نامه

۳. در صورت عدم بهسازی توسط مالک یا ذینفع، جمع‌آوری تابلو پس از پایان مهلت مقرر توسط سازمان

ماده (۱۲) مراحل جمع آوری تابلو:

۱. بازدید ناظر سازمان و تشخیص مغایرت کامل تابلو با ضوابط آیین نامه و یا عدم دریافت مجوز
 ۲. صدور و ابلاغ اخطاریه با مهلت ۱۰ روزه به مالک و یا ذینفع، جهت جمع آوری تابلو یا دریافت مجوز
 ۳. در صورت عدم جمع آوری و یا عدم دریافت مجوز توسط مالک یا ذینفع، جمع آوری تابلو پس از پایان مهلت مقرر توسط سازمان با اخذ هزینه جمع آوری بعلاوه ۱۵ درصد بالاسری
- تبصره: سازمان هیچگونه مسؤولیتی در قبال آسیب وارده به تابلو در زمان جمع آوری نخواهد داشت.

ماده (۱۳) مراحل تحویل تابلو:

۱. تکمیل فرم تعهد عدم نصب
 ۲. پرداخت هزینه جمع آوری و انبارداری مطابق با تعرفه مصوب
 ۳. تحویل تابلو
- تبصره ۱: تحویل تابلو حداکثر به مدت ۳۰ روز پس از تاریخ جمع آوری امکانپذیر می باشد. بدیهی است پس از مدت مذکور سازمان هیچگونه تعهدی نسبت به تحویل تابلو به مالکین نخواهد داشت.
- تبصره ۲: سازمان هیچگونه مسؤولیتی در قبال آسیب وارده به تابلو در زمان انبارداری نخواهد داشت.

ماده (۱۴) استفاده از ادوات نوری

نصب هرگونه ادوات نوری از قبیل لامپ های زنون، لیزری، فلاشر، ریسه های ال ای دی و اس ام دی، پروژکتورهای رنگی و مانند آن ممنوع می باشد.

ماده (۱۵) ابزار تبلیغاتی موقت:

نصب هرگونه ابزار تبلیغاتی موقت در سطح شهر ممنوع می باشد.

تبصره ۱: هیات های مذهبی، فرهنگی و هنری در صورت نیاز به نصب سازه های فوق، پس از طی مراحل ذکر شده در ماده ۲۰ فصل ۳ این آیین نامه، مجاز به نصب می باشند.

تبصره ۲: پیام های تبریک، تسلیت و... در صورت ارائه در قالب ابزارهای تبلیغاتی موقت، می باید پس از یک هفته توسط ذینفعان جمع آوری گردد در غیر اینصورت سازمان راسا اقدام به جمع آوری آنها خواهد نمود.

ماده (۱۶) مراحل جمع آوری تابلوهای ناهماهنگ:

۱. صدور و ابلاغ اخطاریه با مهلت ۳۰ روزه به مالک و یا ذینفع تابلوی موجود، جهت بهسازی یا جمع آوری تابلو
- تبصره: تشخیص ناهماهنگی تابلو بعهدہ کمیته فنی سازمان می باشد.
۲. جمع آوری تابلوی ناهماهنگ پس از پایان مهلت مقرر توسط سازمان، در صورت عدم بهسازی و یا عدم جمع آوری توسط مالک یا ذینفع
- تبصره: سازمان هیچگونه مسؤولیتی در قبال آسیب وارده به تابلو در زمان جمع آوری نخواهد داشت.

فصل سوم – مراحل صدور مجوز نصب

ماده (۱۷):

متقاضی در یکی از چهار حالت زیر برای دریافت مجوز مراجعه می نماید:

- ۱- نخستین بار و قبل از نصب تابلو
 - ۲- پس از نصب تابلو و یا با داشتن اخطار رسمی سازمان
 - ۳- تمدید مجوز تابلو
 - ۴- تعویض تابلو
- تبصره:** متقاضیان بند ۱ و ۲ ملزم به طی مراحل الف، ب، ج و د ماده ۱۸ می باشند.
- متقاضیان بند ۳ ملزم به طی مراحل ج، د و ح ماده ۱۸ می باشند.
- متقاضیان بند ۴ ملزم به طی مراحل ب، ج، د و و ماده ۱۸ می باشند.

ماده (۱۸) مراحل تایید تابلو و محاسبه عوارض:

الف) ارائه مدارک لازم شامل:

۱. سند ملک (در صورتی که متقاضی مالک باشد)
۲. پایان کار شهرداری (در صورتی که متقاضی مالک باشد)
۳. اجاره نامه معتبر در صورتی که ملک استیجاری باشد (در صورتی که متقاضی مستاجر باشد)
۴. رضایت نامه هیأت مدیره یا مالکین ساختمان مشاعی در صورتیکه ملک مجتمع ساختمانی یا آپارتمانی با مالکین مختلف باشد
۵. رضایت نامه یا مدارک دال بر عدم وجود معارض، در صورتی که محل نصب تابلو در مالکیت غیر باشد
۶. پروانه کسب معتبر و یا ارائه گواهی از اتحادیه صنف مربوطه
۷. نقشه های فنی و طرح پیشنهادی
۸. تاییدیه گرافیک و متن از مراجع ذیصلاح
۹. تکمیل فرم مسؤلیت تابلو

تبصره: ارائه رضایت نامه مالک در صورتیکه محل نصب تابلو در تملک یا اجاره متقاضی نباشد، الزامی است.

لازم به ذکر است با توجه به فعال بودن سیستم یکپارچه‌ی سرا در شهرداری قزوین، متقاضیان می توانند از طریق مراجعه به منطقه‌ی مربوطه از مدارک لازم جهت صدور مجوز مطلع گردند.

ب) کارشناسی اولیه:

بررسی مدارک و اسناد پرونده توسط ناظر

ج) بازدید از محل و اعلام گزارش:

در این مرحله موارد زیر از طرف ناظر انجام می گردد:

۱. بازدید از محل مورد تقاضا و تهیه عکس و کروکی و گزارش (اعلام نظر)

۲. بررسی و ارزیابی محل از نظر مالکیت، مشاعات و همسایگی ها
۳. بررسی منطقه و گذر متصل به مغازه یا ساختمان از نظر مطابقت با طرح‌های فرادست و آیین‌نامه‌های موجود
۴. تعیین اندازه‌های مجاز تابلو و توصیه‌های فنی
۵. صدور مجوز

تبصره ۱: فیش‌های صادره جهت پرداخت عوارض تابلو به منزله‌ی مجوز نصب به مدت یکسال می‌باشد و مسئولیت نگهداری از آن به عهده‌ی دارنده بوده و سازمان هیچگونه مسئولیتی در صورت مفقودی نخواهد داشت.

تبصره ۲: مجوز نصب و ابقای تابلو از تاریخ صدور فیش تا پایان همان سال صادر می‌گردد و در پایان مدت اعتبار آن متقاضی می‌باید نسبت به تمدید آن اقدام نماید.

تبصره ۳: در صورت نصب بدون دریافت مجوز، تابلو مشمول ماده ۱۲ فصل ۲ می‌گردد.

د) بازدید مجدد و گزارش پایان نصب:

متقاضی ملزم است ضمن رعایت کلیه موارد ایمنی و مقررات شهرداری و سد معبر در هنگام نصب تابلو، اتمام کامل ساخت و نصب را به سازمان اعلام نماید و بعد از بازدید ناظر از تابلو و تهیه عکس، رعایت ضوابط مربوطه مورد بررسی قرار گرفته و در صورت صحت، گزارش پایان نصب صادر خواهد شد.

تبصره ۱: چنانچه متقاضی برخلاف مشخصات مندرج در مجوز عمل نموده باشد، با توجه به تشخیص کمیته فنی چنانچه رفع تخلف با پرداخت عوارض تکمیلی مقدور گردد، مراتب به متقاضی اعلام و در غیر اینصورت متقاضی ملزم به جمع‌آوری یا بهسازی تابلو مطابق با مندرجات مجوز می‌باشد.

تبصره ۲: متقاضی ملزم به رعایت کلیه نکات ایمنی در نصب تابلو می‌باشد و در صورت بروز هرگونه حادثه جانی و مالی کلیه عواقب متوجه وی بوده و سازمان هیچگونه مسئولیتی در این خصوص نخواهد داشت.

تبصره ۳: در صورت عدم تایید ناظر و عدم صدور گزارش پایان نصب، تابلو مشمول ماده ۱۲ فصل ۲ می‌گردد.

ح) تمدید مجوز نصب تابلو:

متقاضی ملزم است برای تمدید مجوز تابلو، یک هفته قبل از اتمام مدت اعتبار آن، به سازمان مراجعه نماید.

تبصره: در صورت عدم تمدید، مجوز جدید بر مبنای تعرفه سال مراجعه، محاسبه و دریافت خواهد شد.

و) تعویض تابلو:

متقاضی در طول اعتبار مجوز خود با هماهنگی و درخواست کتبی از سازمان، می‌تواند نسبت به تعویض تابلو یا تغییر نوع تابلو مطابق با ضوابط این آیین‌نامه اقدام نماید.

تبصره: چنانچه نوع، ابعاد و یا محل نصب تابلو برابر آیین نامه تغییر یابد، در صورت تایید کمیته فنی، مالک تابلو ملزم به پرداخت مابه‌التفاوت تعرفه تابلوی جدید و قدیم بوده و باید نسبت به اخذ مجوز متناسب با نوع تابلوی جدید اقدام نماید.

ماده (۱۹) هزینه کارشناسی تابلو:

در مواردی که صدور مجوز، نیازمند بررسی در کمیته فنی باشد، هزینه های کارشناسی به میزان ۵٪ عوارض سالیانه ی تابلوی مذکور محاسبه و اخذ خواهد گردید.

ماده (۲۰) مراحل صدور مجوز نصب ابزارهای تبلیغاتی موقت:

الف) ارائه مدارک لازم شامل:

۱. مجوز فعالیت از نهاد مربوطه
۲. معرفی نامه
۳. کارت شناسایی معتبر جهت تضمین اجرای تعهدات
۴. تاییدیه گرافیک و متن از مراجع ذیصلاح

ب) صدور مجوز:

سازمان پس از بررسی مدارک، نسبت به صدور مجوز اقدام می نماید.

تبصره ۱: متقاضی ملزم است پس از پایان مهلت مذکور در مجوز، نسبت به جمع آوری ابزارهای منصوبه اقدام نماید. در غیر

اینصورت سازمان راساً اقدام نموده و هزینه های جمع آوری و انبارداری به عهده متقاضی خواهد بود.

تبصره ۲: در صورتیکه متقاضی پس از دریافت مجوز به هر نحوی از مفاد مندرج در مجوز تخطی نماید، ملزم به جمع آوری

ابزارهای نصب شده خواهد بود.

تبصره ۳: در صورتیکه هرگونه سازه تبلیغاتی موقت بدون مجوز در سطح شهر نصب شده باشد، مامورین سازمان نسبت به

جمع آوری آن اقدام می نمایند. بدیهی است هزینه های جمع آوری و انبارداری بعلاوه ۱۵ درصد بالاسری از متخلف اخذ خواهد شد.

شهرداری قزوین
سازمان زیباسازی

فصل چهارم - اصول و ضوابط فنی

ماده (۲۱) اصول عمومی:

اصول و ضوابط فنی طرح ساماندهی تابلوها به شرح ذیل است، بجز محل‌های ویژه، نقاط خاص و مناطقی که بافت منحصربه‌فرد کالبدی یا معماری دارند، که تعیین نوع، جنس، ابعاد، همسایگی و میزان پیش‌آمدگی تابلو در این نقاط بر اساس ضوابط مصوب خواهد بود.

۲۱-۱ جنس تابلو

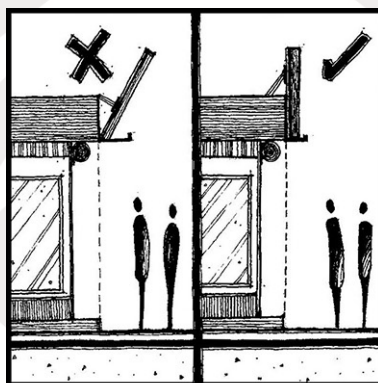
در ساخت و نصب تابلو، می‌توان از کلیه مواد و مصالح متعارف استفاده نمود.

۲۱-۲ شکل عمومی تابلو

شکل عمومی تابلو به صورت مربع مستطیل است و نصب تابلو با شکلهای دیگر مشروط به رعایت کامل نکات فنی و اصول کلی همین آیین‌نامه بوده که پس از کارشناسی و تایید سازمان قابل اجرا است.

۲۱-۳ شیب تابلو:

تابلو به هیچ عنوان نمی‌تواند به صورت شیبدار نصب شود. (تصویر ۱)



تصویر ۱

۲۱-۴ ایمنی تابلو:

در هنگام نصب تابلو باید کلیه نکات ایمنی مطابق با مبحث بیستم مقررات ملی ساختمان، رعایت گردد.

تبصره: مالک یا ذینفع تابلو، مسئول ایمنی و تعمیر و نگهداری تابلو است و بروز هرگونه حادثه ناشی از عدم رعایت مسائل ایمنی

و شرایط فنی نصب، بر عهده او می‌باشد.

۲۱-۵ نورپردازی تابلو

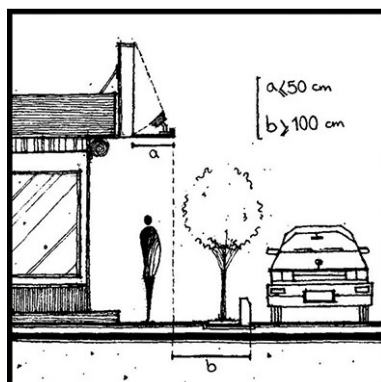
برای نورپردازی تابلو به شرط رعایت اصل عدم خیرگی چشم عابرین، راننده و سرنشینان اتومبیل‌ها، می‌توان از هرگونه نورپردازی متعارف استفاده نمود.

تبصره ۱: نصب فلاشها و یا نورافکنهای قوی و سایر تجهیزات نورپردازی که منجر به روشنایی قسمت اعظمی از گذر و یا جداره

ساختمان محل نصب تابلو می‌گردد، در صورتی که باعث خیرگی چشم عابرین شود ممنوع است.

تبصره ۲: حداکثر طول مجاز برای نصب بازو و تجهیزات نورپردازی از سطح تمام شده تابلو ۵۰ سانتیمتر می‌باشد. (تصویر ۲)

تبصره ۳: حداقل فاصله ی تجهیزات نوری نصب شده از لبه ی سواره رو مجاور نباید کمتر از ۱ متر باشد. (تصویر ۲)



تصویر ۲

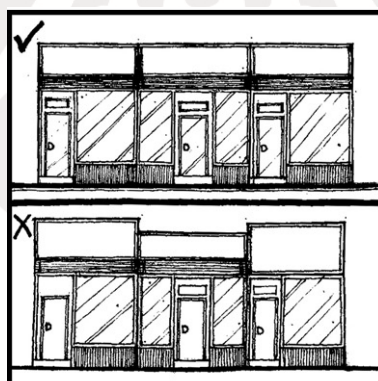
۲۱-۶ رنگ آمیزی سازه تابلو:

متقاضی موظف است کلیه سطوح سازه تابلو و الحاقات آن را با رنگ خنثی (ترجیحا خاکستری) به صورت کامل رنگ آمیزی نماید.

ماده (۲۲) ضوابط فنی تابلوی سردر مغازه:

۲۲-۱ همترازی

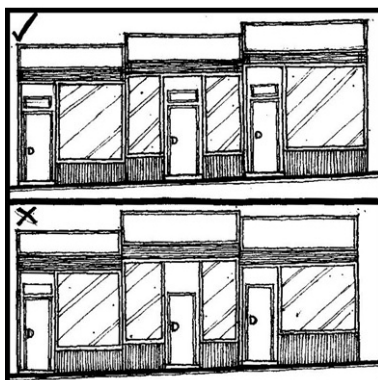
اضلاع پایین و بالای کلیه ی تابلوهای سردر مغازه که در یک همسایگی قرار دارند می باید همتراز و همراستا باشد. (تصویر ۳)



تصویر ۳

۲۲-۲ چگونگی برخورد با شیب زمین

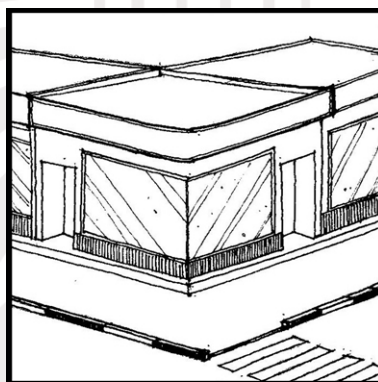
در صورتی که گذر عمومی شیب طولی داشته باشد برای تنظیم خط تراز لبه های تحتانی و فوقانی تابلوهای واقع در یک همسایگی می توان در فواصل معین بین دو مغازه خط فرضی امتداد لبه های فوقانی و تحتانی تابلوهای همجوار را شکسته و تابلوها را به صورت پلکانی نصب نمود. (تصویر ۴)



تصویر ۴

۲۲-۳ تابلوی معرف کاربری مغازه نبش تقاطع (مغازه دو نبش)

در تابلوی مغازه دو نبش، ابعاد باید به گونه‌ای طراحی شود که این نوع تابلو به صورت منسجم دیده شود. در این تابلوها دو بر مغازه یک همسایگی لحاظ شده و باید از نظر بصری مفصل و محل اتصال هماهنگ دو همسایگی باشد. (تصویر ۵)



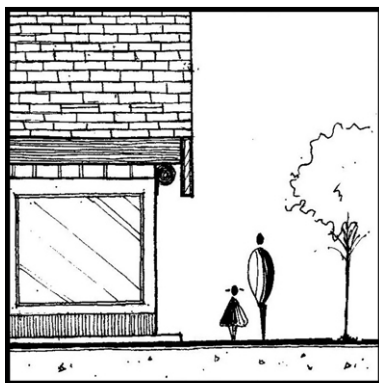
تصویر ۵

۲۲-۴ محل نصب تابلو

تابلوی سردر مغازه فقط می تواند دقیقاً " بر بالای جبهه ای از مغازه که به گذر مجاور دسترسی مستقل و مستقیم دارد نصب شود. تبصره: در صورتی که مغازه چند بر مرتبط به گذر داشته باشد تابلو می تواند روی تمام برها نصب گردد.

۲۲-۵ زاویه ی نصب تابلو نسبت به مغازه

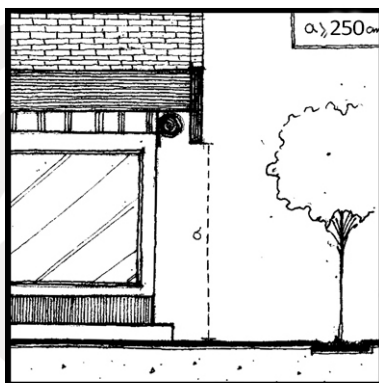
تابلو باید به ملک مربوطه متصل بوده و رو به معبر و هماهنگ با خطوط و سطوح معماری و نمای ساختمان باشد. همچنین در دو محدوده‌ی عمودی و افقی به گونه‌ای قرار گیرد که نمای دومی برای ساختمان ایجاد ننماید و کاملاً " افقی و به موازات دیوار یا جداره‌ی محل قرارگیری، نصب شود. (تصویر ۶)



تصویر ۶

۲۲-۶ حداقل ارتفاع لبه ی تحتانی تابلو از سطح زمین:

حداقل ارتفاع زیر تابلو از سطح زمین (۲/۵) متر است ولی تعیین حداقل ارتفاع هر تابلو تابع اصول همسایگی، ارتفاع تا زیر سقف مغازه و طرح‌های منطقه‌ای است که ناظر پس از بازدید و کارشناسی فنی اعلام می نماید. (تصویر ۷)



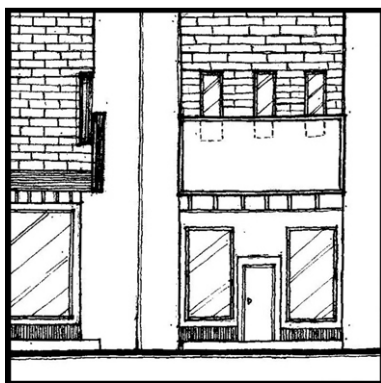
تصویر ۷

۲۲-۷ حداکثر عرض تابلو

حداکثر عرض تابلو تابع پارامترهای مختلفی همچون همسایگی، ارتفاع تا زیر سقف مغازه یا ارتفاع زیر کنسول است که باید در محل کارشناسی شده و حداکثر عرض تابلو تعیین گردد.

تبصره ۱: با توجه به ماده ۸ فصل دوم آیین نامه در خصوص ممنوعیت نصب تابلو روی نمای ساختمان، در مواردی که با رعایت بندهای ۶ و ۷ امکان نصب تابلو سردر وجود نداشته باشد، متقاضی می تواند با اخذ تاییدیه از کمیته فنی، ارائه رضایتنامه از مالکین ساختمان و با رعایت اصول همسایگی، اقدام به اخذ مجوز و نصب تابلو روی نمای ساختمان نماید.

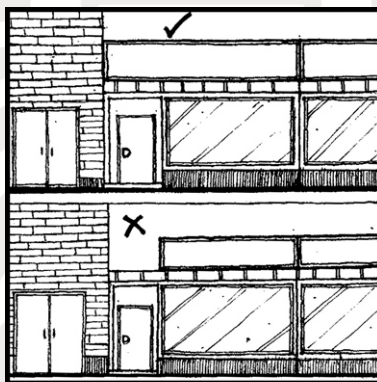
تبصره ۲: نصب تابلوی سردر مغازه روی پنجره و نورگیر طبقه‌ی اول حتی با رضایت مالک ملک ممنوع است. (تصویر ۸)



تصویر ۸

۸-۲۲ طول تابلو:

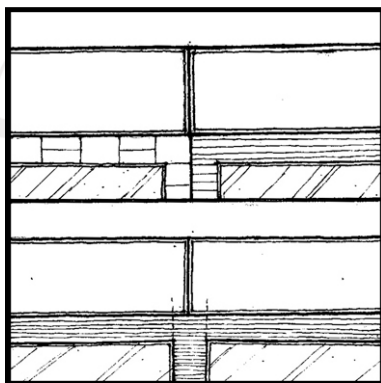
طول تابلو سردر مغازه باید به اندازه تمام طول دهانه مغازه از معبر باشد. (تصویر ۹)



تصویر ۹

تبصره ۱: در حالی که یک مغازه در هر بر خود دارای چند دهانه باشد طول تابلو در هر بر به اندازه مجموع طول دهانه‌های آن بر مغازه می باشد.

تبصره ۲: طول تابلو باید تا انتهای ضخامت دیوار اختصاصی مغازه از هر طرف و یا تا وسط ضخامت دیوار مشاع بین دو مغازه منفک همجوار امتداد داشته باشد. (تصویر ۱۰)



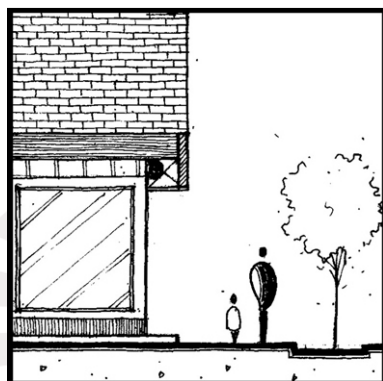
تصویر ۱۰

۹-۲۲ حداکثر پیش آمدگی تابلو:

سطح تابلوی سردر مغازه باید با سطح نمای اصلی ساختمان همتراز باشد. (تصویر ۶)

تبصره: متقاضی موظف است سطوح جانبی و زیرین تابلو را بطور کامل با استفاده از مصالح استفاده شده در بدنه تابلو پوشش

دهد. پوشش مذکور می باید تا نمای اصلی مغازه امتداد یافته و کلیه اتصالات و اجزای تابلو را پنهان نماید. (تصویر ۱۱)



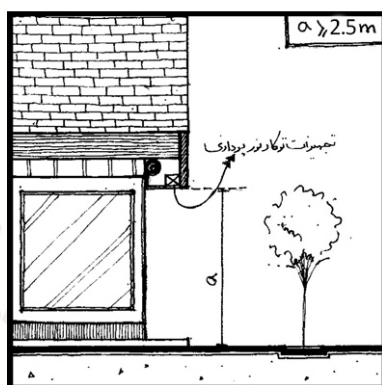
تصویر ۱۱

۱۰-۲۲ سطح زیر تابلو:

سطح زیر تابلو باید کاملاً صاف و موازی با سطح زمین ساخته شود. (تصویر ۶)

تبصره: در صورتی که از این سطح برای نورپردازی فضای زیر تابلو و جلوی مغازه استفاده می شود، ترجیحاً از تجهیزات توکار

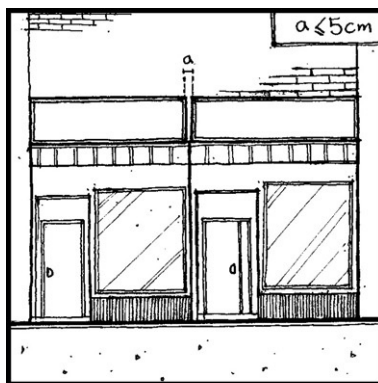
استفاده شده بطوری که ارتفاع پایین ترین نقطه ی تجهیزات نورپردازی از روی زمین کمتر از ۲/۵ متر نباشد. (تصویر ۱۲)



تصویر ۱۲

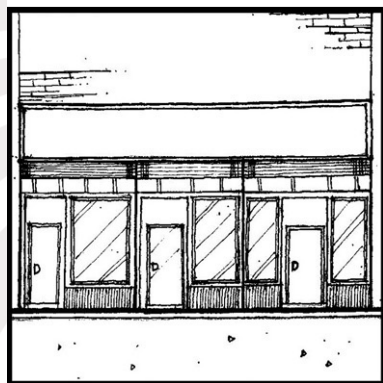
۱۱-۲۲ فاصله بین دو تابلو:

دو تابلوی سردر مغازه منفک همجوار، باید با حداکثر (۵) سانتیمتر فاصله از یکدیگر نصب شوند. (تصویر ۱۳)



تصویر ۱۳

تبصره: در صورت توافق و رضایت صاحبان دو یا چند مغازه منفک همجوار، تابلو آنها می تواند به صورت سرتاسری نصب شده و هر یک از مغازه ها، در بخش متعلق به خود، کاربری خود را معرفی نماید. (تصویر ۱۴)

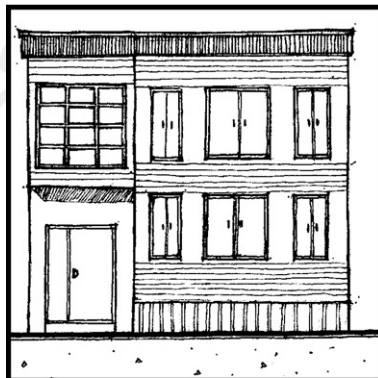


تصویر ۱۴

ماده (۲۳) ضوابط فنی تابلوی سردر ورودی ساختمان:

۱-۲۳ ابعاد تابلو:

ابعاد تابلوی سر در ورودی ساختمان باید متناسب با ابعاد پیشانی سردر ساختمان باشد. (تصویر ۱۵)



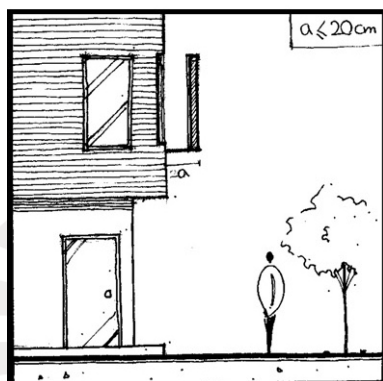
تصویر ۱۵

۲۲-۲ پیش آمدگی تابلو:

سطح تابلوی سردر ورودی ساختمان باید با سطح نمای اصلی ساختمان همتراز باشد.

تبصره: در مواردی که امکان همترازی تابلو با نما بدلیل پیش آمدگی نمای راه پله و یا سایر موارد میسر نیست، پیش آمدگی

تابلو از سطح نمای ساختمان می تواند حداکثر (۲۰) سانتیمتر باشد. (تصویر ۱۶)



تصویر ۱۶

۲۲-۳: تجمیع تابلو:

تابلوی سردر ورودی در ساختمان هایی که ۲ واحد یا بیش از آن متقاضی نصب تابلو هستند، می باید بصورت تجمیعی ساخته و در محدوده ی سردر ورودی ساختمان نصب گردد. (تصویر ۱۵)

تبصره ۱: واحدهایی که قبل از ابلاغ این آیین نامه اقدام به ساخت و نصب تابلو بصورت پراکنده روی نمای ساختمان نموده اند، موظفند تابلوهای موجود را بصورت تجمیعی و با رعایت اصول زیر در سردر ورودی نصب نمایند.

تبصره ۲: متقاضیان نصب اینگونه تابلوها می باید طرح پیشنهادی خود را به سازمان ارائه نمایند تا پس از اخذ نظر هیأت کارشناسی و تایید طرح تابلو و جانمایی آن، مجوز نصب صادر گردد. در صورتیکه با ارائه مدرک مستدل و تأیید هیأت کارشناسی امکان تجمیع تابلوها بر سردر ورودی ساختمان وجود نداشته باشد، مجوز نصب تابلوی تجمیعی در محل دیگری صادر خواهد شد.

۲۲-۴ محل نصب تابلو در ساختمان با نمای خاص:

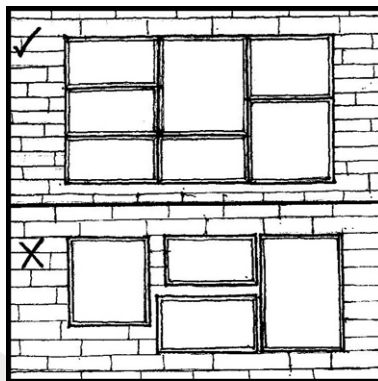
در ساختمان هایی که طراحی نمای خاص دارند و یا محل نصب تابلو مشخص نمی باشد (مانند ساختمان هایی که نمای تمام شیشه دارند)، متقاضی می باید با ارائه طرح به سازمان و پس از اخذ نظر هیأت کارشناسی و تایید طرح تابلو و جانمایی آن، نسبت به اخذ مجوز نصب اقدام نماید.

۲۲-۵ زاویه نصب تابلو نسبت به سطح نما:

تابلو باید به نمای مربوطه متصل بوده و رو به معبر و هماهنگ با خطوط و سطوح معماری و نمای ساختمان باشد و در دو محور افقی و عمودی به گونه ای قرار گیرد که نمای دومی برای ساختمان ایجاد نموده و با زاویه گرفتن نسبت به سطح محل نصب از حدود محیطی ساختمان فراتر نرود. تابلو باید کاملاً "افقی و به موازات دیوار یا جداره محل قرار گیری نصب شود. (تصویر ۱۵)

۲۲-۶ فاصله بین دو تابلو:

در خصوص تابلوهای تجمیعی ذکر شده در تبصره ۱ بند ۳ همین ماده، ایجاد هرگونه فاصله بین دو تابلو مجاز نمی‌باشد. (تصویر ۱۷)

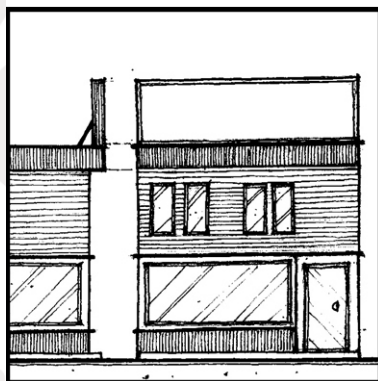


تصویر ۱۷

ماده (۲۴) ضوابط فنی تابلوی لبه بام:

۲۴-۱ محل نصب تابلو:

این نوع تابلو بر روی لبه بام بصورت همراستا با نما نصب می‌گردد، به نحوی که لبه ی تحتانی تابلو منطبق با بالاترین لبه ی فوقانی نمای ساختمان باشد. (تصویر ۱۸)



تصویر ۱۸

تبصره ۱: در صورتی که ساختمان محل نصب دارای جان پناه باشد، رعایت شرایط فنی نصب و نکات ایمنی، تابع مبحث ۴ مقررات ملی ساختمان می‌باشد.

تبصره ۲: متقاضی موظف است نقشه فنی تابلو که به تایید مهندس طراح سازه رسیده است را به سازمان ارائه نماید.

۲۴-۲ زاویه نصب تابلو نسبت به نما:

تابلوی نصب شده روی لبه بام باید رو به معبر و متصل به نمای مربوطه بوده و با خطوط و سطوح معماری و نمای ساختمان در دو محور عمودی و افقی هماهنگ باشد و نباید نمای دومی برای ساختمان ایجاد نموده یا با زاویه گرفتن از سطح نما از حدود محیطی ساختمان فراتر رود، تابلو باید کاملاً" به موازات دیوار یا جداره نمای مربوط قرار گیرد. (تصویر ۱۸)

۲۴-۳ ارتفاع تابلو:

ارتفاع تابلو تابع پارامترهای مختلفی همچون تعداد طبقات ساختمان، ضوابط خاص ساماندهی منطقه‌ای یا طرح عمومی ساختمان محل نصب است، ولی به طور عمومی تابع ضوابط زیر می‌باشد:

الف) در ساختمان یک طبقه (همکف) مطابق ضوابط تابلو کاربری مغازه.

ب) در ساختمان دو تا چهار طبقه حداکثر عرض تابلو (۲) متر.

ج) در ساختمان چهار تا هفت طبقه حداکثر عرض تابلو (۲/۵) متر.

د) در ساختمان هفت تا یازده طبقه حداکثر عرض تابلو (۳) متر.

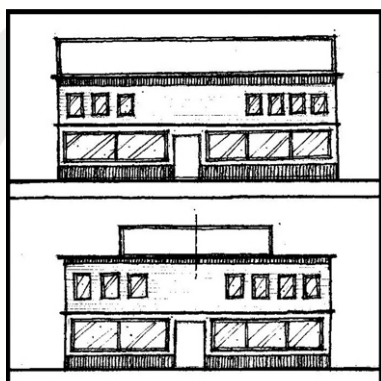
ه) در ساختمان یازده طبقه و بیشتر حداکثر عرض تابلو (۰/۱) ارتفاع ساختمان.

۲۴-۴ طول تابلو:

طول تابلو تابع پارامترهای مختلفی همچون حداکثر طول یا طرح عمومی نما و ضوابط خاص ساماندهی است اما در هر صورت طول تابلو می‌تواند حداکثر به اندازه طول نمای ساختمان باشد.

تبصره ۱: بهتر است طول تابلو به اندازه طول بهر ساختمان در نظر گرفته شود، در غیر اینصورت توصیه می‌گردد تابلو در

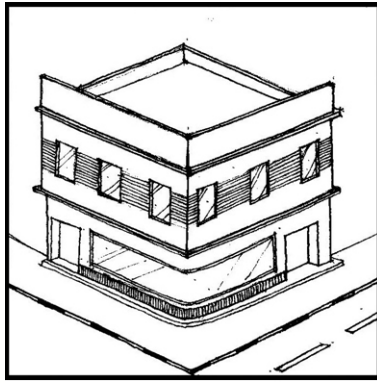
راستای محور وسط نمای مربوطه نصب گردد. (تصویر ۱۹)



تصویر ۱۹

تبصره ۲: در ساختمان با دو یا چند نمای اصلی متصل به هم (دونبش یا بیشتر) طول تابلو نصب شده روی لبه بام می‌تواند معادل مجموع طول نماهای اصلی آن ساختمان بوده و در محل‌های کنج، شکسته و به موازات هر نما امتداد داشته باشد.

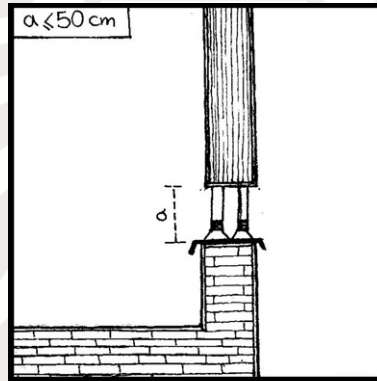
(تصویر ۲۰)



تصویر ۲۰

۲۴- ۵ فاصله لبه ی تحتانی تابلو تا سطح جان پناه:

حداقل فاصله لبه پایینی تابلو تا روی سطح جان پناه حداکثر ۵۰ سانتی متر می باشد. (تصویر ۲۱)



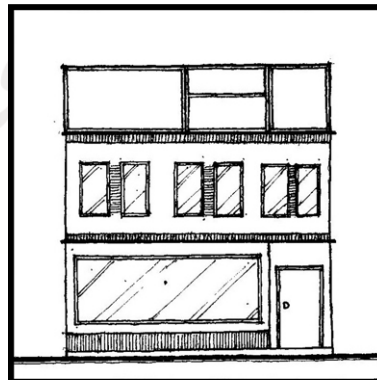
تصویر ۲۱

تبصره: در حالتی که بام ساختمان فاقد جان پناه باشد، فاصله مذکور تا کف بام لحاظ می شود.

۲۴ - ۶ تعداد تابلو قابل نصب روی لبه بام در نمای اصلی:

روی لبه بام در نمای اصلی می توان با رعایت ضوابط زیر و کسب تایید هیأت کارشناسی بیشتر از یک تابلو نصب نمود:

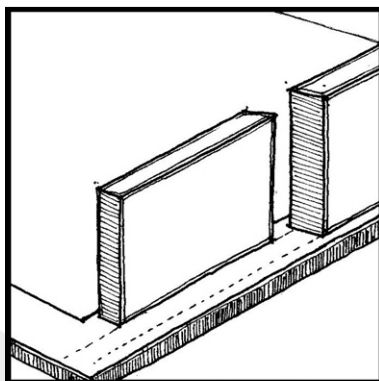
الف) نصب تابلوها تنها بصورت همجوار مجاز می باشد. (تصویر ۲۲)



تصویر ۲۲

ب) اصل همتراز بودن لبه پایینی و بالایی تابلوهای یک نما با نمای کناری رعایت گردد.

ج) سطح تابلوهای نصب شده روی لبه بام یک نما باید کاملاً موازی یکدیگر بوده و هیچ کدام از تابلوها جلوتر یا عقب‌تر قرار نگیرند. (تصویر ۲۳)



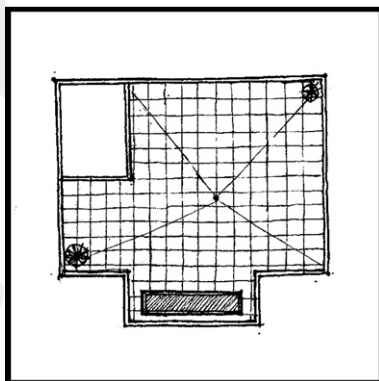
تصویر ۲۳

تبصره: در صورت وجود تابلو روی بام، نصب تابلو روی لبه بام منوط به نظر کمیته فنی و اخذ تاییدیه خواهد بود.

ماده (۲۵) ضوابط فنی تابلوی روی بام:

۲۵- ۱ محل نصب تابلو:

این نوع تابلو با رعایت ضوابط مربوطه می‌تواند در هر قسمتی از سطح روی بام ساختمان (با توجه به فرم نما یا نماهای اصلی ساختمان و نقاط موثر دید) نصب گردد. (تصویر ۲۴)



تصویر ۲۴

تبصره: نصب هرگونه تابلو روی خرپشته ساختمان ممنوع است.

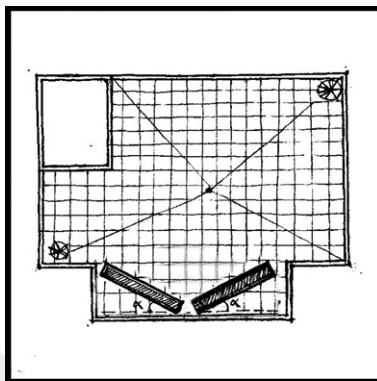
۲۵- ۲ تاییدیه فنی نصب تابلو:

متقاضی موظف است نقشه فنی تابلو که به تایید مهندس طراح سازه رسیده است را به سازمان ارائه نماید.

تبصره: متقاضیان نصب تابلو در ساختمانهای چهارطبقه و بالاتر موظف به اخذ تاییدیه نقشه از سازمان نظام مهندسی ساختمان می‌باشند.

۲۵- ۳ زاویه نصب تابلو نسبت به سطح نما:

تابلوی روی بام می‌تواند با تایید کمیته فنی، نسبت به نما و محور معبر متصل به نمای اصلی بصورت زاویه‌دار نصب گردد. (تصویر ۲۵)



تصویر ۲۵

تبصره ۱: نصب تابلو بصورت زاویه دار روی بام ساختمانهای کمتر از ۳ طبقه ممنوع است.

تبصره ۲: در صورت نصب دو تابلو بصورت زاویه دار، زاویه نصب هر دو تابلو باید نسبت به نمای اصلی مساوی و در خلاف جهت یکدیگر باشد.

۲۵- ۴ ارتفاع تابلو:

ارتفاع این نوع تابلو تابع پارامترهای متفاوتی همچون تعداد طبقات ساختمان، ضوابط خاص ساماندهی و طرح عمومی نمای ساختمان محل نصب است ولی به طور عمومی تابع ضوابط زیر است:

الف) در ساختمان یک طبقه (همکف) مطابق ضوابط تابلو کاربری مغازه.

ب) در ساختمان دو تا چهار طبقه حداکثر عرض تابلو (۳) متر.

ج) در ساختمان چهار تا هفت طبقه حداکثر عرض تابلو (۳/۵) متر.

د) در ساختمان هفت تا یازده طبقه حداکثر عرض تابلو (۴) متر.

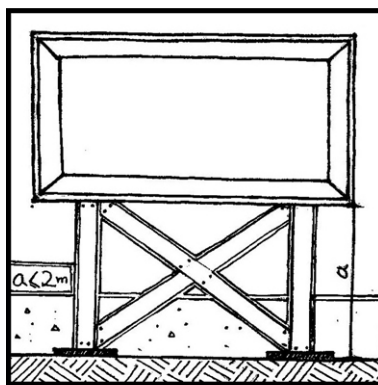
ه) در ساختمان یازده طبقه و بیشتر حداکثر عرض تابلو (۰/۱۲) ارتفاع ساختمان.

۲۵- ۵ طول تابلو:

طول تابلو تابع پارامترهای متفاوتی همچون حداکثر طول نما، طرح عمومی نما، ضوابط خاص ساماندهی منطقه‌ای می باشد.

۲۵- ۶ فاصله لبه تحتانی تابلو تا کف بام:

حداکثر فاصله لبه تحتانی تابلو تا کف بام با رعایت شرایط فنی و ایمنی، ۲ متر می‌باشد. (تصویر ۲۶)



تصویر ۲۶

تبصره: این فاصله در صورت عدم دید موثر، با نظر کمیته فنی و اخذ تاییدیه نقشه فنی از مهندس طراح سازه، قابل افزایش خواهد بود.

۲۵- ۷ تعداد تابلو قابل نصب روی بام یک ساختمان:

به ازای هر نمای اصلی ساختمان می توان حداکثر دو تابلو روی بام نصب نمود.

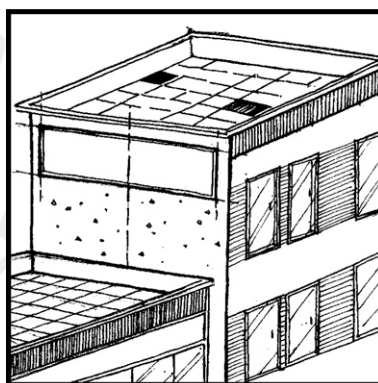
تبصره ۱: در صورت تقاضای نصب بیش از دو تابلو روی بام، اخذ تاییدیه از کمیته فنی سازمان الزامی می باشد.

تبصره ۲: در صورت وجود تابلو روی لبه بام، نصب تابلو روی بام منوط به نظر کمیته فنی و اخذ تاییدیه خواهد بود.

ماده (۲۶) ضوابط فنی تابلوی نمای جانبی:

۲۶- ۱ محل نصب تابلو

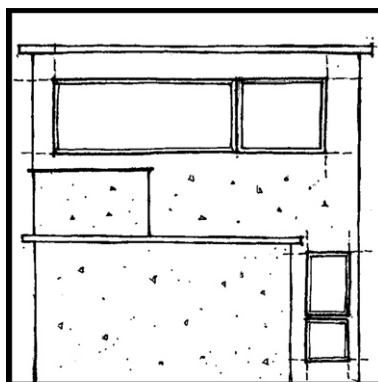
تابلوی نمای جانبی می باید با خطوط اصلی دیوار محل نصب، همتراز بوده و وحدت، تعادل، نظم و حتی المقدور قرینگی در محور عمودی دیوار را رعایت نماید، با این حال تایید نهایی محل نصب و ابعاد تابلو بعهدہ کمیته فنی سازمان می باشد. (تصویر ۲۷)



تصویر ۲۷

تبصره ۱: در صورت تقاضای نصب برای تابلوی دوم، این تابلو به لحاظ رعایت ضوابط، می باید تابع تابلوی اول بوده و با تابلوی اول

تشکیل یک مستطیل کامل بدهد. (طول یک ضلع تابلوی دوم با یکی از اضلاع تابلوی اول برابر باشد). (تصویر ۲۸)



تصویر ۲۸

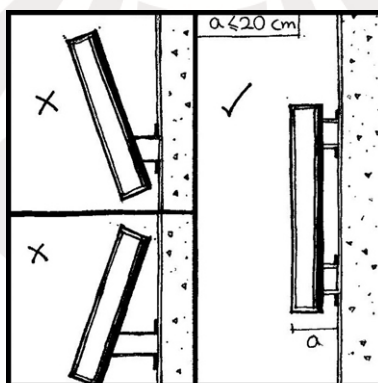
تبصره ۲: در صورتی که محل نصب تابلو در مالکیت غیر باشد، صدور مجوز منوط به عدم وجود معارض است.

۲-۲۶ شیب تابلو:

روی نمای جانبی ساختمان تابلو باید کاملاً افقی و به موازات نمای ساختمان نصب شود و هیچ گونه شیبی نداشته باشد. (تصویر ۲۹)

۳-۲۶ پیش آمدگی تابلو:

حداکثر پیش آمدگی تابلو از سطح نمای ساختمان (۲۰) سانتیمتر است. (تصویر ۲۹)



تصویر ۲۹

۴-۲۶ زاویه نصب تابلو نسبت به نما:

تابلوی نمای جانبی نباید نمای دومی برای ساختمان ایجاد نموده و یا با زاویه گرفتن نسبت به سطح محل نصب، از حدود محیطی

ساختمان فراتر رود. تابلو باید کاملاً افقی و به موازات دیوار و جداره محل قرارگیری باشد. (تصویر ۲۹)

ماده (۲۷) تابلوی دو وجهی یا دوطرفه (عمودی):

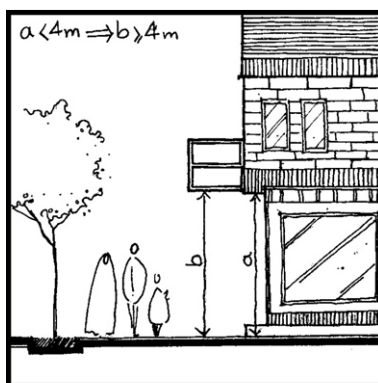
نصب این نوع تابلو بر روی نمای ساختمان ممنوع بوده و فقط در شرایط خاص و با رعایت آیین نامه هایی که به تایید مراجع بالادستی

و ذیصلاح رسیده است، امکانپذیر می باشد.

۱-۲۷ محل نصب تابلو:

محل نصب این تابلو روی نمای اصلی ساختمان مطابق با ضوابط زیر می باشد:

تبصره ۱: لبه ی پایینی این تابلو می‌باید از زیر سقف طبقه ی همکف یا مغازه (کنسول) شروع شود. (تصویر ۳۰)

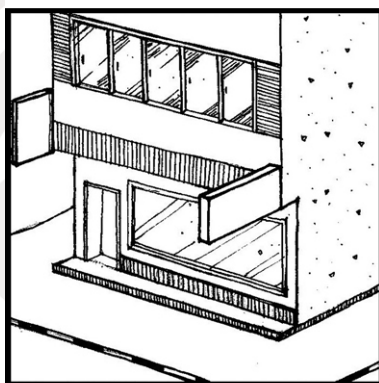


تصویر ۳۰

تبصره ۲: در صورتی که ارتفاع لبه‌ی کنسول از سطح زمین کمتر از ۴ متر باشد، رعایت حداقل فاصله ی ۴ متر برای لبه‌ی

پایینی تابلو به نحوی که مانع همپوشانی تابلوهای همجوار گردد، الزامی می‌باشد. (تصویر ۳۰)

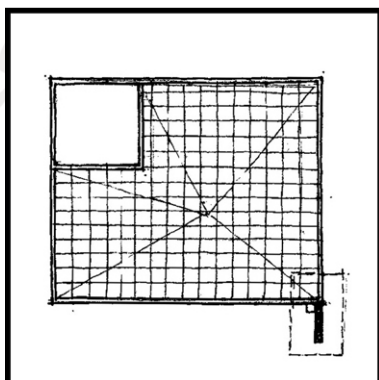
تبصره ۳: اولویت نصب این تابلوها، منتهی الیه سمت چپ یا راست پلاک مذکور می‌باشد. (تصویر ۳۱)



تصویر ۳۱

۲۷-۲ زاویه نصب تابلو نسبت به سطح نما در پلان:

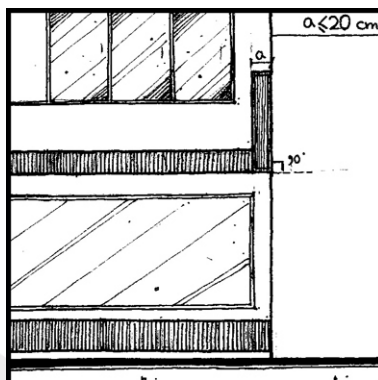
تصویر این نوع تابلو که دو وجه آن به موازات هم هستند باید کاملاً عمود بر سطح بنا باشد. (تصویر ۳۲)



تصویر ۳۲

۲۷-۳ زاویه نصب تابلو نسبت به سطح نما در نمای روبرو:

زاویه نصب این نوع تابلو (تصویر آن در نما) باید کاملاً عمود بر محور افق باشد. (تصویر ۳۳)



تصویر ۳۳

۲۷-۴ ضخامت تابلو در نمای روبرو:

حداکثر ضخامت این نوع تابلو در نمای روبرو (۲۰) سانتیمتر می‌باشد. (تصویر ۳۳)

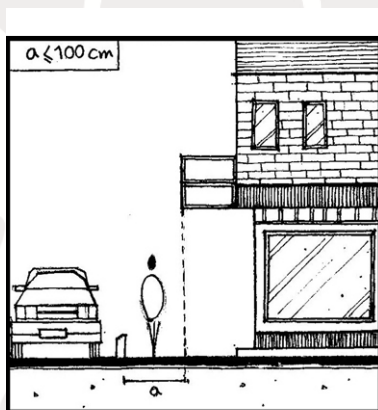
۲۷-۵ پیش آمدگی:

حداکثر پیش آمدگی تابلو در ارتفاع‌های مختلف از نمای ساختمان تابع ضوابط زیر است:

الف) پیش آمدگی برای پلاک‌های ۸ واحدی و کمتر از آن، ۰/۷ متر

ب) پیش آمدگی برای پلاک‌های بیش از ۸ واحد، ۱/۴ متر

تبصره: در تمامی حالات فاصله لبه تابلو از لبه سواره رو مجاور، نباید کمتر از یک متر باشد. (تصویر ۳۴)



تصویر ۳۴

ماده (۲۸) تابلوهای نوری غیر دیجیتالی:

۲۸-۱ محل نصب

نصب اینگونه تابلوها بصورت کلی تابع ضوابط فنی تابلوهای ثابت مندرج در این آیین نامه می‌باشد.

۲۸-۲ خیرگی و اختلال دید

استفاده از نور و یا هرگونه جلوه نوری در اینگونه تابلوها نباید موجب خیرگی و اختلال دید برای عابرین گردد.

تبصره: تعیین میزان خیرگی و اختلال دید تابلو به عهده ی سه نفر کارشناس نورپردازی و تاییدیه کمیته ی فنی عالی است.

۲۸-۳ ساعات استفاده

مالکین اینگونه تابلوها موظفند بین ساعات ۱۲ شب الی ۶ صبح، نسبت به خاموش نمودن تابلوی خود اقدام نمایند.

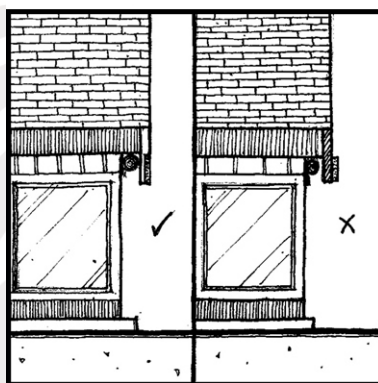
تبصره: اصنافی که دارای مجوز فعالیت ۲۴ ساعته هستند ملزم به رعایت بند فوق نمی‌باشند.

ماده (۲۹) تابلوهای نوری دیجیتالی (LED):

۲۹-۱ محل نصب

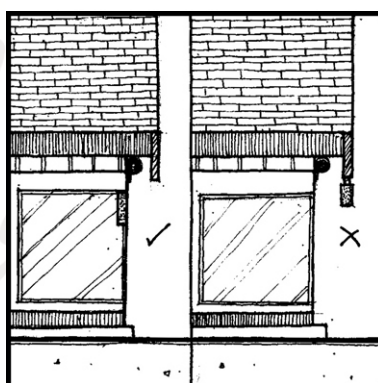
نصب اینگونه تابلوها علاوه بر موقعیت های ذکر شده در ماده ۸ فصل ۲ این آیین نامه و رعایت ضوابط مربوطه، در موقعیت های زیر نیز مجاز می‌باشد:

۱- داخل محدوده ی تابلوی صنفی با لحاظ کردن ضوابط این آیین نامه (تصویر ۳۵)



تصویر ۳۵

۲- داخل حریم واحد صنفی و پشت کرکره (تصویر ۳۶)



تصویر ۳۶

تبصره: در هر حالت نصب اینگونه تابلوها بصورت عمود بر ساختمان ممنوع می باشد.

۲۹-۲ خیرگی و اختلال دید

استفاده از نور و یا هرگونه جلوه نوری در اینگونه تابلوها نباید موجب خیرگی و اختلال دید برای عابرین گردد.

تبصره: تعیین میزان خیرگی و اختلال دید به عهده ی سه نفر کارشناس نورپردازی و تاییدیه کمیته ی فنی عالی است.

۲۹-۳ ساعات استفاده

مالکین اینگونه تابلوها موظفند بین ساعات ۱۲ شب الی ۶ صبح، نسبت به خاموش نمودن تابلوی خود اقدام نمایند.

تبصره: اصنافی که دارای مجوز فعالیت ۲۴ ساعته هستند ملزم به رعایت بند فوق نمی‌باشند.



شهرداری قزوین
سازمان زیباسازی

نمونه فرمهای سازمان

فرم مسؤولیت تابلو:



فرم مسؤولیت تابلو

اینجانب خانم/آقای..... فرزند به
شماره ملی..... مالک/ذینفع تابلوی
..... به تعداد عدد واقع در
نشانی میباشم
و بدین وسیله از طرف خود/ به نمایندگی از شخص حقوقی
..... اعلام می دارم که متعهد به ایمن
سازی تابلو/تابلوهای مذکور بوده و در صورت بروز هر گونه حادثه اعم از
جانی یا مالی مسؤولیت آن را می پذیرم.

امضاء متقاضی

فرم تعهد عدم نصب:



فرم تعهد عدم نصب

اینجانب

مالک / مدیریت

واقع در نشانی

متعهد می شوم که از نصب یا استقرار مجدد هرگونه تابلو/ ابزار تبلیغاتی موقت غیرمجاز که خلاف قوانین و ضوابط شهری و آیین نامه اجرایی ساماندهی تابلوهای معرفی و تبلیغاتی اصناف شهر قزوین (مصوب شورای اسلامی شهر) می باشد، خودداری نمایم، در غیر اینصورت هرگونه تصمیم سازمان زیباسازی را در این خصوص پذیرفته و کلیه عواقب ناشی از آن را به عهده میگیرم.

تاریخ جمع آوری:

ابعاد:

رنگ:

جنس:

امضاء متقاضی

اخطاریه (بهسازی / جمع آوری):

مدیریت / مالک محترم:

آدرس:

باسلام

به استناد بند ۲ / ج ماده ۶ اساسنامه ی سازمان زیباسازی شهرداری قزوین مصوب وزارت کشور و تبصره ۶ ماده ۹۶ و بند ۱۴ و ۲۷ ماده ۵۵ قانون شهرداریها، از آنجاییکه تابلوهای منصوبه از نوع دیجیتال □ غیردیجیتال □ سایر □، آن واحد صنفی در محل سردرب □، عمود بر ساختمان □، لبه بام □، روی بام □، دیوار جانبی □ به تعداد عدد، فاقد مجوز قانونی □، فاقد شرایط فنی نصب □ می باشد، لذا ضروری است ظرف مدت ۱۰ روز □ / ۳۰ روز □ از تاریخ رویت ابلاغ نسبت به جمع آوری □ / بهسازی □ تابلو اقدام نمائید. در غیر اینصورت سازمان راساً اقدام کرده و کلیه هزینه های متعلقه را اخذ خواهد نمود.

ضمناً سازمان در قبال وارد آمدن خسارت احتمالی هنگام جمع آوری و نگهداری مسئولیتی نخواهد داشت.

مدیر عامل سازمان

اقدام کننده:

نام و امضاء تحویل گیرنده:

مجوز نصب ابزار تبلیغاتی موقت:



شهرستان قزوین
شهرداری

مجوز نصب ابزار تبلیغاتی موقت

این مجوز بنا به تقاضای جناب آقای/سرکار خانم..... نماینده محترم سازمان / هیئت / مسجده..... مورخ..... طی نامه شماره..... صادر می شود.
طبق این مجوز نصب ابزار تبلیغاتی موقت وفق مندرجات مشروحه ذیل از نظر سازمان زیباسازی بلااعتبار می باشد.

نوع ابزار	ابعاد	تعداد	مناسبت	زمان نصب		نشانی مکان نصب
				از تاریخ	تا تاریخ	
پلاکارد پارچه ای						
بنر آویز						
قالب بنر						
کارتن پلاست						
غرفه اسپیس فریم						
تکیه						
غرفه پخش تئورات						
دیواره ای						
طاق نصرت						
سایر						

شماره تماس: کی ملی: توضیحات:

۱- این مجوز صرفاً متعلق به مشخصات مندرج فوق دارای اعتبار می باشد. در صورت مشاهده هرگونه تغییر در مشخصات هنگام نصب در سطح شهر و یا در صورت عدم جمع آوری در موعد مقرر، ابزارهای مذکور توسط سازمان جمع آوری گردیده و کلیه هزینه های جمع آوری و ایلراری از متقاضی اخذ خواهد گردید و همچنین سازمان از صدور مجوزهای آتی خودداری خواهد نمود.
۲- مطابق آیین نامه اجرایی ساماندهی تابلوها، نصب ابزار تبلیغاتی موقت در ریزش و وسط خیابانها، روی تالوهای ترافیکی، پایه چراغ های راهنمایی و تله درختان ممنوع می باشد.
۳- سازمان مختار است بدلیل حفظ منافع عمومی شهروندان از صدور مجوز نصب ابزارهای تبلیغاتی موقت در نقاط ویژه شهری خودداری نماید.
۴- مسئولیت این ساری ابزارهای تبلیغاتی موقت به عهده متقاضی بوده و در صورت بروز هرگونه حادثه جانی و مالی سازمان، زیستاری هیچ گونه مسئولیتی بر عهده نخواهد داشت.
۵- ابزار تبلیغاتی موقت باید به گونه ای نصب گردد که هیچ گونه موانعی برای عابرین و خودروها ایجاد ننماید. در صورت بروز هرگونه حادثه احتمالی و یا ایجاد خلل در عبور و مرور، مسئولیت آن بر عهده متقاضی خواهد بود.
۶- متقاضی موظف است در صورت وجود هرگونه شکای حقیقی و حقوقی نسبت به نصب ابزار تبلیغاتی موقت، اقدام به جمع آوری آن نماید در غیر اینصورت سازمان راساً اقدام به جمع آوری سازه مذکور نموده و کلیه هزینه های مربوطه از متقاضی اخذ خواهد شد.
۷- نصب ابزار تبلیغاتی موقت نباید هیچ گونه خسارتی به فضای سبز، تاسیسات و الحاقات شهری وارد نماید. در صورت مشاهده برابر مقررات خودداری با متقاضی رفتار خواهد شد.
۸- انتقال و جمع آوری زباله های حاصل از بخش تئورات و همچنین محیط پیرامون نصب ابزار تبلیغاتی موقت بر عهده متقاضی می باشد.


مدیرعامل

کارشناس واحد نظارت

متقاضی

مجوز نصب تابلو (فیش):

نسخه مخصوص بانک



شهرداری قزوین
www.Qazvin.ir

مالک:

کد نوسازی:

شماره سریال:

شناسه پرداخت:

شناسه قبض:

مهلت پرداخت:

قابل پرداخت:

فایل پرداخت در کلیه شعب بانک

مساحت تابلو	تعداد تابلو	خوش حساسی	بدهی معوقه	شهر قزوین
واحد صنفی	ضریب تابلو	کد نوسازی	عوارض سال جاری	www.Qazvin.ir
قابل پرداخت	تاریخ	از تاریخ	شماره سریال	مهلت پرداخت
شناسه پرداخت				
شناسه قبض				

مبلغ به حروف:

مالک:

آدرس:

کد پستی:

پلاک ثبتی:

عوارضی تابلو اصناف

قابل توجه شهروندان گرامی:

۱- در صورت اعتراض ظرف مدت یک هفته پس از صدور فیش به سازمان زیباسازی یا منطقه مربوطه مراجعه نمایید.

۲- چنانچه به هر دلیلی فیش عوارض تابلو تحویل شما نگردد یا مراجعه به سازمان زیباسازی یا منطقه مربوطه می توانید با ارائه فیش پرداختی سال قبل فیش مورد نظر را دریافت و با پرداخت به موقع در همان سال اقدام نمایید، و ما را در عمران و آبادانی و زیباسازی شهر یاری نمایید.

۳- در صورتی که مالک هر سال نسبت به پرداخت عوارض تابلو اقدام نماید در سال بعد شامل ۳۰ درصد تخفیف خوش حساسی می گردد.

۴- چنانچه اطلاعات درج شده در فیش با اطلاعات مالک تابلو مغایرت دارد یا ارائه مدارک مالکیت به سازمان زیباسازی یا منطقه مربوطه نسبت به اصلاح آن اقدام نمایید.

۵- محاسبه عوارض تابلو = قیمت منطقه ای × مساحت تابلو × ضریب تابلو × (تعداد روز / ۳۶۵)

۶- در صورت بازدید کار شناسان ۱۰ درصد مبلغ کل به عوارض تابلو اضافه می گردد.

۷- در حفظ و نگهداری فیش پرداخت شده دقت فرمایید.